

Hiver 2021-2022



SQUIFFIEC

H
O



bulletin Municipal d'Information

N° 96

Sommaire

Couverture (les travaux rue de Kermonjoie)	Page 1
Sommaire du N°96 et Intro	Page 2
L'Editorial du Maire, M. LE MOIGNE	Pages 3 & 4
Chantiers en perspective 2022	Page 4
Squiffiec au jour le jour	Pages 5 & 6
L'Etat-civil 2021	page 7
Une histoire, une ambition, des réalisations	Pages 8 & 9
Armelle ALLOUIS une céramiste à Squiffiec	Pages 10 & 11
Eric L'ANTHOENE : la gestion de patrimoine	Page 12
La revitalisation des centre-bourgs	Page 13
Nécrologie	Page 14
Bibliothèque, Arzou, MJC en hiver, Elections	Page 15
Squiffiec, un espace d'activités & ses sportifs	Page 16

SQUIFFIEC-ECHO
JOURNAL COMMUNAL
D'INFORMATIONS
 Edition d'hiver 2021-2022
 N° 96

Rédaction : Commission Information
 & Communication :
 Gildas CONNAN
 Yvon LE MOIGNE
 Cristel HAMM
 Elisabeth RAMAKERS

Tiré à 380 exemplaires
Impression Repro-Copie à Guingamp

Parution du prochain numéro :
Eté 2022

La mairie est ouverte tous les jours, de 9 heures à 12 heures et de 13 heures 30 à 17 heures. Elle est fermée le mercredi après midi et le samedi après midi.

Tél.:02/96/43/20/36
 Fax: 02/96/43/26/39
 Mail: mairie.squiffiec@wanadoo.fr

INTRO

Deux ans déjà que nous sommes dans cette situation inédite due à cette pandémie de Coronavirus. Deux années qui ont modifié nos comportements, tant individuels que collectifs, au travail, en famille, dans nos loisirs et temps de convivialité. En se renouvelant constamment, Squiffiec vit comme le reste du monde la difficile adaptation, au rythme des annonces de vagues successives. Les activités de nos écoles ont été maintenues, en dépit de légers coups d'arrêts et d'absences temporaires de quelques élèves. L'adaptation aux gestes barrières a été nécessaire, et nos agents ont toujours su trouver les ressources, réinventer les pratiques, pour constamment garantir l'accueil des enfants à la garderie et à la cantine, comme lors des trajets de car ou lors des surveillances de cours. Qu'ils en soient tous remerciés ici. C'est ainsi que Squiffiec continue à faire preuve de son dynamisme, comme le prouvent ces pages de l'édition d'hiver de votre journal d'informations municipales.

Les activités sont multiples et vos élus travaillent sans relâche, pour garantir comme toujours l'avancement des travaux et projets en cours. La couverture de cette revue présente d'ailleurs la rue de Kermonjoie et le lotissement de Kavel, qui ont fait peau neuve ; reste désormais à boucler les travaux paysagers, après l'achèvement de la phase voirie. Squiffiec change ; ce qui nous permet d'ailleurs de faire un point, dans cette édition, sur les réalisations multiples qui ont formé l'actualité des travaux de ces 10 dernières années. Rendre Squiffiec attractif, est l'une des missions fortes de votre Municipalité. Accueillir les nouveaux squiffiécois et découvrir leur talents multiples sont également des objectifs que votre journal communal s'est assigné, en ouvrant ses pages aux bébés de 2021, comme aux artistes et entrepreneurs locaux : Armelle Allouis et Eric L'Anthoene.

La fin d'année 2021 a permis aussi de conserver le lien entre tous, même si des adaptations encore ont été nécessaires afin que les enfants, tout comme nos aînés, puissent recevoir à la fois des visites et vivre quelques moments de fête, en dépit de l'impossibilité d'organiser de petits ou de grands rassemblements.

Espérons que 2022 voie une forme de retour à la normale, même si pour le moment il convient d'être prudent. Cette année, les manifestations vont encore probablement être en-deçà des espoirs des bénévoles de toutes les associations locales. Suivant le rythme des rencontres bisannuelles, nous espérons nous rendre en 2021 chez nos amis corréziens ; l'idée de pouvoir faire cette rencontre à l'Ascension 2022 fait encore son chemin. Les évolutions de la Covid nous contraindront peut-être à encore différer ce séjour. Les activités artistiques seront par contre nombreuses cette année et un grand projet, organisé par les bénévoles de la Bibliothèque, qu'Elisabeth RAMAKERS suit de près, se tiendra en avril prochain, autour de tous les créateurs squiffiécois. Il sera l'un des temps forts de 2022. Tout restant évidemment suspendu aux possibilités offertes de se réunir dans les mois à venir.

Alors, plus que jamais, prenez soin de vous, bonne lecture et rendez-vous à très bientôt,

Pour l'équipe de rédaction, Gildas CONNAN

Tout autour de nous nous invite aujourd'hui à entretenir un climat de pessimisme. La crise sanitaire actuelle qui n'en finit pas de rebondir de variant en variant accentue, sans nul doute, notre façon d'appréhender le monde qui nous entoure ! Un sociologue évoquait récemment le développement d'une « culture du négatif », cette tendance fâcheuse mais répandue qui incite à broyer du noir ou à ne voir que le « côté vide de la bouteille » en toutes circonstances. Il est vrai que les médias, sous toutes leurs formes, alimentent ce contexte ambiant : Dans nos journaux, comme à la télé, seuls, les sujets qui évoquent les situations mauvaises ou alarmistes retiennent l'attention de nos journalistes.

Aussi, en ce début d'année nouvelle qui nous donne envie de croire en des lendemains qui chantent, ai-je pris l'hasardeuse et courageuse décision de prendre ici le contre-pied de ce courant sombre qui pourrait « contaminer » notre quotidien squiffiécois.

Au cours des récents mois passés, trois évènements locaux m'ont, sans naïveté ni autosatisfaction béate, particulièrement invité à positiver et à considérer que l'action publique ou encore le comportement citoyen pouvaient produire de belles choses en capacité de livrer un message encourageant et bénéfique à celles et ceux qui ont tendance à s'inquiéter ou à s'offusquer de tout.

Chacun, dans la commune où il réside, espère y trouver à minima un cadre de vie agréable et des espaces urbains fonctionnels, sécurisés et coquets. Quoi de plus normal pour un contribuable toujours soucieux du bon usage de sa quote-part fiscale ! Ma première satisfaction, partagée par mes amis élus comme par de nombreux habitants, trouve sa légitimité dans la reconfiguration réussie des quartiers de Kermonjoie – Keravel, faisant suite aux aménagements précédents mis en œuvre dans les autres endroits de la commune puis à la salle des fêtes. Un satisfecit d'avoir ainsi investi de l'argent public au service d'une bonne et utile cause qui contribue au mieux-être de nos administrés. Un récent diagnostic portant sur la « revitalisation des centres-bourgs », dont ce journal se fait l'écho, a montré que la centralité squiffiécoise, par sa configuration comme par les services qui s'y trouvent, n'a rien à envier à d'autres collectivités de même strate démographique.

Mieux-être ? Cela ne se réduit pas seulement dans le fait de réhabiliter un quartier, d'y faire de beaux trottoirs ou d'y planter des arbres. Le bien-être s'inscrit aussi dans d'autres dimensions parfois moins matérielles : soucieux d'accompagner les squiffiécoises et les squiffiécois dans le parcours sanitaire qui nous est aujourd'hui imposé en ce temps de pandémie, votre municipalité, attentive aux enjeux de santé publique et toujours réactive aux propositions faites, a eu l'opportunité de faire venir ici le vaccibus au cours du mois de décembre. Peu de communes ont eu ce service « à domicile » ! Là aussi, quelle satisfaction de constater que cette opération a connu un indéniable succès puisque plus de cent personnes ont pu, en 2 heures, être vaccinées sur place. Une fierté d'avoir pu ainsi contribuer à la hauteur de nos petits moyens à la lutte contre le virus du covid et d'avoir réagi et agi autrement que par le discours au profit de nos concitoyens.

Il est enfin un troisième domaine, bien différent de 2 précédents, qui est également source de satisfaction pour nous tous. Il s'agit de la collecte des déchets ménagers et surtout du respect des règles du tri sélectif : voilà bien un sujet dans lequel nous pouvons mesurer la discipline collective des usagers au sein d'une commune. Au cours du mois de décembre dernier, des ambassadeurs du tri, mandatés par Guingamp Paimpol Agglomération et le SMITRED, ont fait une tournée dans la commune pour vérifier le contenu de nos poubelles jaunes. Là aussi, notre commune ou plus précisément ses habitants font preuve de civisme

environnemental : les agents n'ont relevé que de petites anomalies dans les résidus retrouvés dans les containers contrôlés. En ces temps où beaucoup de collègues maires se plaignent du laisser-aller de leurs concitoyens, ce résultat plus qu'honorable est source de satisfaction pour les élus que nous sommes car les messages véhiculés sont entendus et respectés. Message qu'il convient de faire passer dès le plus jeune âge ! Un article de ce journal évoque l'opération en faveur de notre environnement conduite de concert par notre municipalité et les enfants de notre RPI. Là aussi, une belle démarche écologique à souligner.

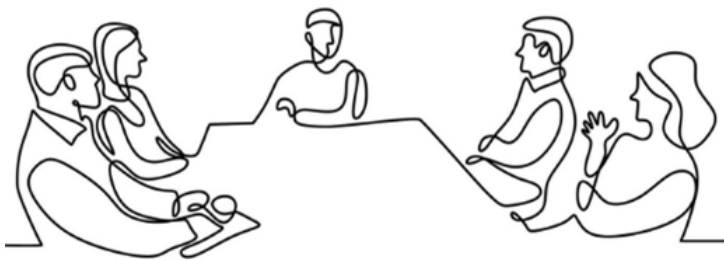
Ces trois sujets suffisent-ils à faire de notre petite commune un lieu idyllique exempt de problèmes ? Oh que non ! La gestion quotidienne de notre collectivité nous ramène aux réalités et nous fait, en tout instant, mesurer les besoins comme les attentes de tous nos concitoyens. 2022, en dépit d'un contexte toujours contraint, ne sera pas inactive sur le plan municipal. Néanmoins, les mois à venir seront davantage consacrés à des opérations d'entretien qu'à la réalisation de gros investissements. Il importe de mesurer nos ambitions à la lumière des moyens financiers dont nous disposons et de savoir faire des pauses dans les gros projets à conduire. Mais au-delà de tous ces petits programmes que nous nous efforcerons de réaliser, nous formons surtout le vœu de voir au plus vite se reconstituer le lien social local au travers d'un retour normalisé de la vie associative, source de rencontres et d'échanges. Nous nous y attacherons au mieux au cours des mois à venir où des rendez-vous festifs et conviviaux nous attendent.



M. Le Moigne, Maire

A chacune, à chacun d'entre vous, j'adresse mes vœux de BONNE ANNEE 2022.

SQUIFFIEC : CHANTIERS EN PERSPECTIVE : UNE « SAGE » ANNÉE 2022



Chaque année, la séance du conseil municipal de décembre évoque les « chantiers » susceptibles d'être ouverts dans l'année suivante. Au cours de la décennie écoulée, les travaux ont, ici, été conduits selon un rythme régulier et très soutenu. La commission municipale « finances - travaux », réunie en fin d'année, a dressé un tableau flatteur de toutes les réalisations dont la commune et les habitants ont bénéficié dans la période 2012-2021. Les investissements successifs mis en œuvre et dont le détail est vous est présenté dans un autre article, ont permis de répondre au mieux aux attentes comme aux besoins des citoyens dans tous les domaines qui font leur confort quotidien.

Les exercices budgétaires 20 et 21 ont été aussi très sollicités par les travaux de la salle des fêtes puis, présentement, par les aménagements des quartiers de Kervavel-Kermonjoie. Toutes ces opérations, certes bien subventionnées, ont néanmoins un coût qui sollicitent les finances communales ! **Il importe donc maintenant de contenir le rythme de nos investissements**, d'autant plus qu'à ce jour, les usagers trouvent localement TOUS les services de proximité qui font la vitalité de notre commune rurale.

Aussi, soucieux des deniers publics dont le conseil est comptable, monsieur le maire propose de faire une PAUSE dans les lourds investissements et d'orienter le budget 2022 vers les « petits travaux d'entretien » qui, au fil du temps, s'avèrent aussi nécessaires pour conserver en bon état les biens publics de toutes natures. **Les commissions, chacune dans son domaine de compétence, sont invitées à répertorier les interventions nécessaires pour assurer l'entretien comme le bon fonctionnement de notre patrimoine communal.**

SQUIFFIEC AU JOUR LE JOUR

Les enfants du R.P.I. sensibilisés à notre environnement proche

Vendredi 26 novembre, pendant une heure trente et bravant la pluie fine, les élèves de CM1 et CM2 de l'école publique ont arpenté la rue des Manoirs et les ruelles annexes, afin de collecter tous les déchets s'y trouvant, sur les talus et dans les fossés.

Cette **action environnement**, menée par la Directrice de l'école primaire, enseignant auprès des CM, Aurélie Schaeffer-Morin et avec le soutien de la municipalité, représentée par Gildas Connan, Elisabeth Ramakers et Franc Tanguy, s'inscrit dans le cadre de la **Marche verte**, organisée par l'académie de Rennes.

Ainsi, les enfants ont ramassé tous types de déchets ; papiers, plastiques et même un casque, un enjoliveur et un pneu ! La vingtaine de kilogrammes de déchets viendra s'ajouter à celui de tous les établissements de Bretagne, ayant participé à l'action. Le but était à la fois de collecter au mois deux tonnes de déchets au global, mais surtout de sensibiliser les jeunes générations à l'environnement des chemins ruraux.



Tri sélectif : notre commune est bonne élève

A la veille de Noël, Franc Tanguy, adjoint, a reçu Bérenger Le Négaret, chargé de communication à **Valorys**. L'objectif de cette rencontre était de présenter le **bilan** de la **collecte du tri sélectif** faite le 25 novembre et pour laquelle trois ambassadeurs du tri du SMITRED, avaient vérifié des bacs de la commune, avant leur enlèvement. Cent vingt bacs jaunes ont été contrôlés avec trois niveaux de contrôle. Ainsi, 82 containers étaient sans erreur de tri ; 27 comportaient de petites erreurs mais non refusés. Seuls 11 bacs ont été refusés, pour des grandes erreurs.

Quelles sont les erreurs les plus fréquentes ? les masques jetables, des produits pharmaceutiques, du textile, des papiers cadeaux métallisés ou, encore, des gros cartons ; qui ne doivent en aucun cas être mis dans les bacs jaunes. Lors de ces contrôles, en cas de refus, une notice a été déposée sur les poubelles, expliquant le motif de ce refus. « *En cas de doute, mieux vaut déposer le produit dans le bac noir. Pour ce qui est des cartons, des encombrants, du bois ou du textile, il faut s'orienter vers les déchèteries* », insiste Franc Tanguy. Néanmoins, Messieurs Tanguy et Le Négaret soulignent que « **le tri sélectif est bien assimilé dans la commune, qui est bonne élève en ce domaine** », rappelant au passage que notre département est le premier sur le plan national.



Distribution des colis de Noël

Samedi 18 décembre, Sonia Le Montréer et Sylviane Gouriou avaient convié les **élus** et les membres de la **commission communale d'action sociale** pour la distribution des **colis de Noël**, aux personnes âgées de **80 ans et plus**. Dans la journée, sept équipes de deux personnes ont rendu visite à nos **30 aînés**, dont trois couples.

Tous ont reçu un **colis gourmand** (terrinerie, café, chocolat, gâteau et bouteille de vin) confectionné par les gérants du commerce local, Nadine et Stéphane. Quant aux six personnes hébergées en structures, un **coffret de soins et bien-être** (shampooing, parfum, gel) leur a été offert.



La Crèche de Noël s'expose à tous :

Le Dimanche suivant Noël, l'église avait été exceptionnellement ouverte, pour permettre aux Squiffiécis, comme aux personnes des communes alentour, d'admirer le travail réalisé par **Jacqueline LE BASTARD** et **Maurice HUON**. C'est avec talent, qu'ils s'occupent de l'**installation** de la **crèche de Noël**, pour le plus grand plaisir des petits et des grands. Cette année encore, leur **imagination** a permis d'étoffer la mise en scène, avec l'arrivée de nouveaux animaux au pied de la crèche. Celle-ci commence d'ailleurs à gagner en réputation dans les environs, comme l'ont confirmé les personnes venues d'assez loin l'admirer, le temps d'un après-midi.



Distribution des chocolats de Noël dans les classes

Pour la seconde année consécutive, **les élus** sont allés à la **rencontre des classes des différents sites scolaires squiffiécois**. Traditionnellement, les écoliers, les enseignants et les agents périscolaires sont tous réunis autour d'un goûter des écoles, à la veille des vacances de Noël. Les restrictions liées à la Covid déconseillant les regroupements de classes et de différents niveaux, il a été décidé de passer distribuer des douceurs dans les classes.



C'est donc avec joie que les élus représentant la commission scolaire, Gildas Connan et Elisabeth Ramakers, ont apporté des chocolats et clémentines à tous les enfants des écoles. Les élèves, tous très sages en cette période cruciale de l'année, ont su les accueillir par des chants et des échanges sympathiques. Le Père Noël et deux de ses lutins de l'Amicale Laïque étaient d'ailleurs présents à la Maternelle de l'Ecole publique.

Nos écoles, des pépinières d'initiatives :



À Trégonneau, 251 portions de **raclette** ont été vendues par l'**Amicale Laïque du R.P.I.** (regroupement Pédagogique Intercommunal) des Ecoles Publiques. Magali Le Dissez la Présidente de l'Amicale se réjouit du succès des initiatives de l'association de parents d'élèves, prolongée ensuite

par une vente de **saucissons** et de **sapins de Noël** : « *Le bénéfice de cette action va permettre de financer les divers projets pédagogiques et notamment les journées à la ferme des maternelles à Plouisy et des GS-CP à Pont-Melvez* ».

L'opération **lasagnes** et **tartiflette** de l'association des **parents d'élèves de l'Ecole Jeanne d'Arc**



a été une réussite : 113 portions préparées par Claude Jégou, du commerce « Les copains d'abord », ont été vendues. Les bénéficiaires aideront au financement de la classe de neige à Courchevel, pour les élèves de CE2 et CM. A la veille des fêtes, les parents ont également mis en vente des **sapins de Noël**. L'opération a également été bien suivie.



Le Vaccibus à Squiffiec :

Squiffiécois mais aussi à des personnes venant de Lannion, Guingamp et des communes avoisinantes, qui ne trouvaient pas forcément de rendez-vous immédiats sur les sites dédiés.

A l'initiative de la commune et du CCAS, le bus, spécialement aménagé en salle de soins, s'est installé sur le parvis de la Mairie en ce lundi 13 décembre. Grâce à une large diffusion de l'information auprès de la population, le **vaccibus covid-19** a connu un réel succès. Prévu initialement pour ne rester qu'une heure, il est, en fait, resté près de deux heures pour vacciner tous les volontaires. 103 injections ont été réalisées, dont quelques primo-vaccinations. Cette opération a surtout profité aux

A l'heure où, le vaccin peut contribuer à enrayer cette pandémie de façon durable et significative, cette opération, au-delà de son intérêt purement sanitaire et vaccinal, est également une **vraie démarche de solidarité et d'accompagnement** qui a, notamment, été profitable aux personnes vivant en milieu rural et pouvant connaître des difficultés de déplacement.

COMME À CHAQUE DÉBUT DE NOUVELLE ANNÉE, LES BÉBÉS SQUIFFIÉCOIS DE L'ANNÉE PRÉCÉDENTE NOUS OFFRENT LEURS SOURIRES ET LEURS ÉCLATS DE RIRES !
VOICI DONC LES MERVEILLEUX BÉBÉS SQUIFFIÉCOIS DE 2021.



Noah, Gabriel,
Raphaël BERTHOU
né le 16 janvier 2021



Ryan LE PICARD
né le 27 mars 2021



Tessa, Marie-Claire
LUBIN
né le 30 mars 2021



Lya JEDDY
Née le 19 avril 2021



Noéline HENRY
née le 8 juin 2021



Marley, Noah
L'ANTHOENE
né le 30 août 2021



Elyna, Apolline
KRAWZYK-FOURDRILIS
née le 8 octobre 2021



Ils se sont dit « oui » :

M. Thierry LE BASTARD
& Mme Laurence VINOT
le 12 mai 2021

M. Benoît PRIGENT
& Mme Pauline RICHARD
le 3 juillet 2021

M. Alexis LE BORGNE
& Mme Ellyn MAURICE
le 18 septembre 2021

Nous adressons nos félicitations
aux nouveaux époux !

Ils sont partis vers un autre monde :

Le 1er mars 2021, M. ROLLAND Jean-Yves

Le 6 avril 2021, Mme LE GALLOU Rosalie

Le 11 mai 2021, M. COINTE Gilles

Le 8 août 2021, M. QUERE François

Le 29 septembre 2021, M. HAMM Pascal

Le 10 novembre 2021, M. JOUVENEAUX Bernard

Le 19 décembre 2021, Mme SEBILLE Anaïs

Le 22 décembre 2021, Mme LAROSE Yvonne

Nous partageons la peine des familles éprouvées.



Dans le temps qui passe et les années qui s'écoulent, il est bon et utile de faire des **étapes**, de dresser des **bilans** et, surtout, de **rendre compte aux administrés-contribuables** de l'usage qui a pu au cours des années être fait de l'argent public dont les Elus assurent la gestion.

Ainsi, est-il important de **faire l'inventaire** des différents chantiers et acquisitions que le **Conseil Municipal** a mis en œuvre et faits au cours de la décennie passée et, en toute transparence, **d'en porter le résultat à la connaissance** de toutes et de tous.

Sans être détaillée, la liste ci-dessous classe donc, par grandes thématiques, les **principales opérations d'investissements** réalisées entre 2012 et 2021 au profit des Squiffiécoises et des Squiffiécois :



1 : Travaux annuels sur la voirie rurale :

Depuis 2012, plus de 300 000 € ont été affectés aux programmes d'entretien de la voirie rurale, longue de 27 kilomètres. A la réfection des tapis de roulement, s'ajoutent le curage, l'élagage et le « point à temps » annuels.

Aux entrées de bourg, ont été également installées des coussins berlinois, pour contribuer à réduire la vitesse.



2 : Programmes pluriannuels d'aménagements urbains :

Rénovation de la Place de la Mairie, de l'avenue de la gare comme de la rue des Manoirs

Reconfiguration des quartiers de Kermonjoie – Keravel et effacements de réseaux

Réaménagement de l'entrée sud, route de Trégonneau (y compris la pose d'un radar)

Achat et déconstruction de la maison ALLAIN pour l'agrandissement du parking de la salle des fêtes
Achat et démolition du Hangar de l'ex-entreprise A. ALLAIN, pour la construction de logements



3 : Habitat et logement

Contribution communale aux logements Côte d'Armor Habitat (réseaux)

Mise en œuvre du Programme Local d'Urbanisme Intercommunal (P L U I)

Achat de la parcelle « Tachen Glaz »



4 : Travaux sur sites scolaires :

Création du bloc sanitaire à l'école primaire

Aménagement des locaux de l'école maternelle

Réfection du muret de la cour d'enceinte de l'école

maternelle

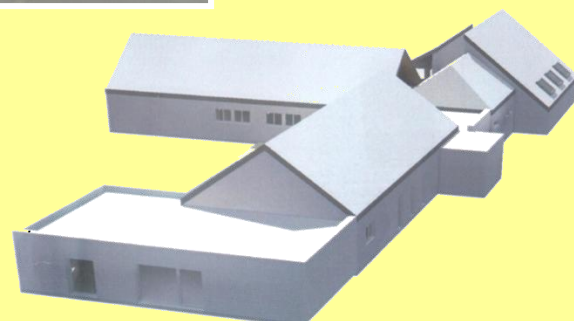


5 : Interventions sur bâtiments communaux :

Création de la garderie et extension de la bibliothèque

Aménagements divers sur l'atelier communal

Réaménagement de la salle des fêtes et création d'une cuisine opérationnelle



Mise aux normes de la salle des associations, voisine du boulodrome

Travaux à l'Eglise (cloches)

Construction des vestiaires du terrain de foot



6 : Acquisition de matériels :

Achat du tracteur-tondeuse, d'une banquetteuse et d'un broyeur à végétation

Acquisition d'un camion

Location d'un tracteur

Achat de tableaux numériques et de vidéoprojecteurs pour nos écoles

Equipement informatique de la mairie, des écoles et de la bibliothèque

7 : Activités économiques :

Acquisition du bâtiment abritant notre commerce et aménagements des étages.

Valorisation du rond-point de la Croix Blanche.

8 : divers :

Eclairage du terrain de foot et installation d'un pare-ballon

Acquisition de guirlandes et autres décors lumineux pour égayer nos rues en fin d'année.

Achat de bacs à fleurs pour densifier le fleurissement printanier et colorer nos étés.

Le développement d'une commune a un coût ! Au travers des investissements ci-dessus répertoriés, chacun mesure l'ampleur du travail réalisé pour moderniser la commune et peut clairement observer que les élus municipaux, sur la décennie écoulée, ont eu pour ambition de donner un **SENS** à l'action publique locale au travers de 6 orientations :

- 1 - Créer un cadre de vie aménagé et entretenu au sein de la commune, tant en centre-bourg qu'en campagne. (*voirie - urbanisme*)
- 2 - Soutenir l'activité économique et un service marchand de proximité. (*commerce local*)
- 3 - Répondre aux besoins comme aux attentes des enfants et des enseignants au sein de notre école communale.
- 4 - Maintenir et diversifier les services sociaux (*garderie*), culturels (*bibliothèque*) et sportifs (*vestiaires*) au profit des habitants.
- 5 - Toujours mettre à disposition des familles comme des associations des espaces adaptés à leurs besoins (*salle des associations - salle des fêtes*)
- 6 - Accompagner les politiques en faveur de l'habitat dans la perspective de fortifier notre démographie. (*PLU*)

Aujourd'hui, une PAUSE stricte s'impose dans les investissements lourds car la commune doit, avant tout, reconstituer ses avoirs financiers. D'autre part, au regard des investissements conséquents réalisés au cours des années passées, la commune est globalement en capacité de répondre présentement aux principales attentes d'une population ayant fait le choix de vivre à Squiffiec.

sarl NICOL
Père et Fils
COUVERTURE
ZINGUERIE

SQUIFFIEC / 02.96.21.33.23 - 06.98.82.01.73
nicol.pereetfils@orange.fr

Extensions de cheveux
100% cheveux naturels
Pose en 15mn

Nat'coiffure
rond point Kerhollo
rue industrie neuve
22200 Saint-Agathon
TEL: 02 96 44 77 88
*Nous contacter pour un devis ou plus de renseignements

Hommes Femmes Enfants

Onglerie
avec ou sans extensions
french ou décors

bnc@hotmail.fr

Emmanuel
RIVOALLAN
MENUISERIE CHARPENTE
Bois . Alu . PVC
Cloisons Sèches
COUVERTURE
ZINGUERIE

SQUIFFIEC
02.96.43.21.75

Armelle ALLOUIS, céramiste à Squiffiec



Partons à la découverte d'une artiste nouvellement arrivée sur notre commune. Aussi discrète sur elle-même que ses œuvres sont parlantes, Armelle ALLOUIS travaille la terre, selon la technique du Raku : technique japonaise, qui par ses procédés de cuisson, provoque le craquèlement de l'émail. Après une 2ème cuisson à 1000°, les pièces sorties du four se craquèlent sous l'effet du choc thermique. Alors plongées dans un container empli de sciure, celle-ci s'enflamme. La fumée dégagée noircit les fissures et les parties laissées volontairement vierges de tout émail. Ce procédé

confère un jeu d'ombre et de lumière donnant une profondeur, une vie à ses sujets ; fussent-ils des animaux ou des personnages.

« Le nid », groupe de 3 oiseaux stylisés, vous invite à

la conversation ; « la grue » avec sa parade vous incite à l'observation ; la « légitime fierté » de cet autre oiseau,

dont le mouvement explicite pleinement son sentiment ; et cet autre « Oh, my God » : qu'a t-il pu faire comme sottise pour être aussi confus ? Entrer dans le bestiaire d'Armelle AlloUIS, c'est pénétrer dans un univers de confiance, de secrets partagés, de traces de caresses, liées au modelage, sculptage, ciselage de tous ces objets...

Sont-ce des objets ? Plutôt des amis qui sortent de ses mains.



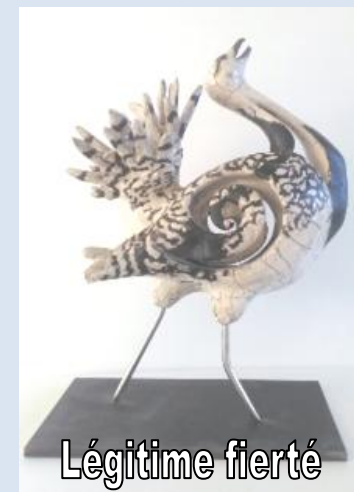
Oh, My God



Le nid

Le parcours de l'artiste.

Les marges de ses cahiers d'écolière se remplissaient déjà d'oiseaux de toutes sortes aux ailes colorées. Bien plus tard, ce sont les cours du soir aux Beaux Arts : dessins, peinture puis découverte du pastel sec. La découverte du



Légitime fierté

modelage, lui permet d'affirmer son goût pour la saisie des attitudes et du mouvement. Parallèlement, son travail d'ergothérapeute lui fait ressentir l'importance de l'approche de la matière pour ses patients, dans leur thérapie.

Très ancrées dans le territoire breton, riche en espaces sauvages et protégés, ses œuvres naissent d'abord d'une observation sur le vif, puis le croquis. Le regard imprégné d'attitudes, les doigts impriment ensuite à la terre des formes auxquelles l'imaginaire prend sa part, accentuant le voile d'une nageoire ou la courbure d'une aile.



Plutôt fascinée au début de son parcours par des formes rondes qui lui ont valu de développer tout un bestiaire fantastique sur vases et théières, Armelle Allouis est progressivement passée à des créations ovoïdes qui ont rapidement cédé la place à des créatures animales et à des silhouettes humaines en mouvement. Un cheminement artistique qui tient de l'éclosion, se tenant ainsi par un mimétisme étrange au plus proche de son sujet.



La pratique du raku a, peu à peu, fait oublier à l'artiste son intérêt premier pour la couleur. Le contraste, entre les parties noires enfumées et les parties blanches craquelées, souligne les reliefs du sujet et la pureté des lignes.



La grue

Pour reprendre les mots d'Armelle, pour décrire le travail de la terre : « Donner forme à ce qui par nature n'en a pas ».



Chaque pièce est une genèse recommencée. Le contact sensuel de la terre ; ces moments bénis où l'argile plie sans efforts sous les doigts, la lente émergence d'une aile qui se déploie, d'une tête renversée vers le ciel ou de la grâce du danseur.

De la terre modelée naît le mouvement et du mouvement naît l'émotion. C'est cette émotion qui vous envahit. Armelle capte la vie, et transmet des instants de grâce.

MAROS
s.a.r.l. **RAVON**
COUVERTURE
ZINGUERIE . BARDAGE
SQUIFFIEC 02.96.43.20.82
02.96.12.13.34

GARAGE LE BASTARD
Vente et Réparation
toutes marques

22200 SQUIFFIEC - 02 96 43 20 32

Coeur en Fleurs
ARTISAN FLEURISTE
Toutes compositions florales
MARIAGES • DEUILS
Commandes à distance par **CB**
18 rue de Brest 22200 POMMERIT-LE-VICOMTE
Tél. & Fax 02 96 21 98 27



ERIC L'ANTHOENE VOUS ACCOMPAGNE DANS LA GESTION DE VOTRE PATRIMOINE SUR SQUIFFIEC ET SA RÉGION

Pour ce journal communal « édition d'hiver 2021-2022 », nous avons rencontré un jeune trentenaire squiffiécois dynamique, qui, après neuf années passées en qualité de conseiller de clientèle, a rejoint le Groupe Le Conservateur en tant qu'Agent Général d'Assurance.

Groupe indépendant et mutualiste depuis 1844, Le Conservateur possède une stabilité dont peu de Groupes peuvent se targuer. Stabilité qui s'est soldée avec plus de 9,2 milliards d'euros d'encours sous gestion et 255 000 sociétaires qui sont accompagnés avec une présence constante, même pendant la période de crise.

Avec une gamme de produits diversifiés allant de l'assurance-vie à la prévoyance, en passant par l'épargne-retraite ou les placements financiers et boursiers, Le Conservateur est également connu pour un produit singulier : la Tontine (association collective d'épargne viagère). Cette dernière a fait la renommée du Groupe, s'adaptant à des besoins divers et variés, qu'il s'agisse de valoriser son patrimoine, financer un complément de revenus ou organiser une transmission maîtrisée. Un véritable produit d'exception, hors des sentiers battus.

Alliant proximité humaine et géographique, Eric L'anthoene place l'écoute au cœur de son accompagnement afin de trouver les solutions les plus pertinentes pour chacun de ses clients. Constituer et valoriser son patrimoine, préparer sa retraite, protéger ses proches ou maîtriser sa transmission - autant de besoins souvent complexes à appréhender pour un particulier sans l'accompagnement d'un professionnel. Fort d'un savoir-faire sans cesse approfondi, Eric se donne donc pour mission de bâtir une véritable architecture patrimoniale sur-mesure, conjuguant expertise technique et vision prospective.

Nous vous remercions pour toutes ces informations sur votre activité, Eric. Nous espérons également que vos conseils avisés porteront leurs fruits, pour les Squiffiécois qui ne manqueront pas de vous contacter, ou de vous recommander auprès de leurs proches, amis, réseaux professionnels.



Souvent, nous dit Eric, même en famille, les gens ne parlent pas entre eux d'argent. C'est à ce moment que j'interviens : je conseille, sur la base des informations qu'ils me communiquent. En véritable architecte du patrimoine, j'élabore des stratégies patrimoniales sur-mesure pour chaque profil.

Nos meilleurs ambassadeurs ce sont nos clients, et ce sont eux qui me recommandent auprès de leurs proches, réseaux professionnels, amis, etc. Mon rayon d'action est assez large géographiquement parlant car je me déplace généralement dans un périmètre de 40 min autour de Guingamp (Moitié Ouest des côtes d'Armor).

Que vous soyez particulier, professionnel ou dirigeant d'entreprise, je prends en compte toutes les composantes de votre patrimoine, pour comprendre et analyser vos besoins, contraintes, capacités et projets afin de construire avec vous les solutions patrimoniales sur-mesure qui vous permettent d'anticiper sereinement l'avenir.

Vous souhaitez être accompagné dans la définition de votre stratégie patrimoniale ?

Contactez-moi pour un rendez-vous personnalisé à votre domicile !



LE CONSERVATEUR
Eric L'ANTHOENE,
Agent Général d'Assurance - N°Orias 19007964
06 69 07 57 95
elanthoene@conservateur-conseil.fr

REVITALISATION des « CENTRE - BOURGS »

Dans le cadre de sa politique en faveur des territoires, GUINGAMP-PAIMPOL-AGGLOMERATION lance un vaste programme intitulé « **REVITALISATION DES CENTRE-BOURGS** ». A cette occasion, **chacune des 57 communes** de notre intercommunalité a été invitée à **dresser un tableau de l'existant** pour mieux appréhender, d'une part, les **manques** et, d'autre part, les **besoins** nécessaires pour **faire vivre le centre de leur commune**.

Pour espérer développer l'attractivité de nos communes rurales, il importe de soigner la « vitrine » qu'est le cœur de bourg : pour une commune rurale, soucieuse de son développement et de sa vitalité, la « **centralité** » doit être un lieu de vie attractif, aménagé, vivant et animé, doté donc des services de proximité, publics et marchands.

Les Elus de SQUIFFIEC qui entendent prendre leur part dans ce « **projet de revitalisation** » initié par G P A, ont fait un **état des lieux des réalités et des réalisations** qui, aujourd'hui, identifient notre « centre-bourg » :

DEMOGRAPHIE - SITUATION :

- ° Population globale : *820 habitants (réalité de 2021)*
- ° Localisation : *seconde couronne de Guingamp au nord de la RN12 au carrefour ARMOR - ARGOAT - GOELO*
- ° Accessibilité de la commune aisée grâce à un rond-point bien identifié au lieu-dit «*la Croix Blanche*»
- ° Aire de covoiturage en milieu rural => *service peu répandu !*
- ° Ligne ferroviaire GUINGAMP PAIMPOL : *à optimiser !*

HABITAT :

- ° Logements vacants en centralité : *2 ou 3 ?*
- ° Bâti à réhabiliter ou à déconstruire : *aucun*

AMENAGEMENTS URBAINS :

- ° Salles polyvalentes (3) : *oui*
- ° Stationnement-parking : *oui*
- ° Liaisons piétonnes inter-quartiers : *oui, mais à améliorer.*
- ° Voierie urbaine : *oui*
(Trottoirs – éclairage – voies piétonnes)
- ° Bancs et lieux de partage : *oui*



SERVICES :

- ° Commerce « multiservices » : *oui*
- ° Ecoles primaires :
Publique en RPI : *oui*
Privée : *oui*
- ° Bibliothèque-médiathèque : *oui*
- ° Agence postale : *oui*
- ° Garderie périscolaire : *oui*

Ce **diagnostic** décrit l'actuelle configuration de notre « centre bourg » qui bénéficie, à la fois, d'un aménagement relativement fonctionnel, de services de proximité diversifiés (publics et marchands) et d'une très bonne accessibilité.

Néanmoins, toujours avides de parfaire l'existant et d'optimiser nos aménagements, les élus municipaux entendent conduire une réflexion **sur la densification du réseau des voies douces urbaines et péri-urbaines permettant ainsi de mieux connecter entre eux les différents quartiers de l'enveloppe urbaine.**

Madame LAROSE, notre doyenne, nous a quittés.



Yvonne, lors de la remise du colis de Noël l'année dernière, par les membres de la commission CCAS Sonia Le Montréer, Sylviane Gouriou et Gildas Connan, premier adjoint au maire.

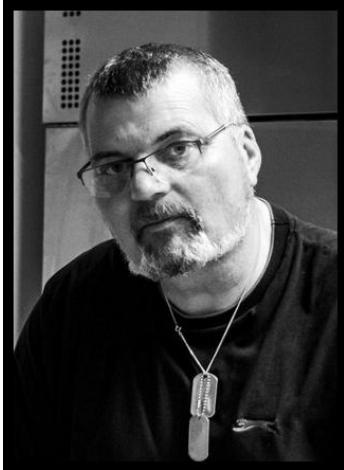
C'est avec tristesse que la population squiffiécoise a appris le décès de sa doyenne, Yvonne LAROSE. Née à Quemper-Guézennec le 10 février 1922, elle était l'aînée d'une famille de sept enfants. Elle avait suivi une scolarité à l'école communale. Les valeurs d'entraide et de partage étaient le moteur de sa jeunesse au cours de ces rudes années et l'entre-deux-guerres. Elle avait suivi son époux militaire, en Indochine puis au Maroc.

C'est en 1980 que le couple s'était installé rue Kerbellec. Veuve depuis 1994, elle vivait une retraite active en passant des heures dans son jardin et en recevant sa

sœur Jeanne sa cadette de deux ans mais aussi les aides ménagères Sonia et Rose aux petits soins avec elle, tout comme ses voisins qui l'aidaient aux moindres problèmes Fragilisée depuis quelques semaines, elle avait été admise à la maison de retraite de Pommerit-le-Vicomte où elle s'est éteinte peu avant Noël à l'aube de son centième anniversaire. Elle laisse le souvenir d'une personne attachante au caractère fort qui aimait recevoir et échanger.

A notre ami PASCAL HAMM, conseiller municipal de 2014 à 2020.

Une foule nombreuse et recueillie a entouré de son amitié et de son affection la famille de PASCAL HAMM lors de ses obsèques célébrées dans notre salle communale le 2 octobre dernier. Votre journal communal vous livre quelques extraits de l'éloge funèbre prononcé en ces circonstances par Yvon LE MOIGNE, Maire.



« Découvrir PASCAL, c'était avant tout côtoyer une carrure charpentée développant une force tranquille. C'était rencontrer une silhouette puissante, dotée d'une personnalité prompte à communiquer : toujours un petit mot sympathique ou encore, dans la discussion, une élégante pointe d'humour dont il avait le secret. C'était apprécier un homme simple et affable mais aussi espiègle et joueur qui savait si bien glisser un zeste de fantaisie et souffler une bonne blague à l'oreille de ses interlocuteurs... C'était encore apprécier une personnalité discrète mais affirmée et aussi découvrir un esprit ouvert, curieux de mille choses. Ces traits de caractère, sa personnalité entière et attachante comme ses qualités humaines lui ont valu le respect et l'amitié de toutes les personnes rencontrées au cours de ses engagements associatifs, à Ploumagoar qu'à Squiffiec. PASCAL savait apprécier « le vrai prix des bonnes choses » que sont l'amitié, la camaraderie, le partage ou encore les vertus de la convivialité. Il a su, sa vie durant, conquérir l'estime de ses collègues.

Connaitre PASCAL c'était aussi percevoir un homme attaché aux valeurs de la famille : PASCAL développait une amoureuse et totale complicité avec CRISTEL, épousée en 2011, et ses 2 filles JADE et EVA dont il était légitimement très fier. C'est dans ce rôle de Papa que PASCAL a, au mieux, épanoui sa généreuse personnalité. C'est dans son rôle d'époux qu'il a, au mieux aussi, affirmé son caractère altruiste. Disponible, attentionné et protecteur, il a, jusqu'à son dernier souffle, rayonné d'un grand amour et bâti toute son existence sur le don de lui-même à celles et ceux qu'il chérissait par-dessus tout.

Côtoyer PASCAL dans le cadre de ses engagements publics, c'était enfin découvrir un homme pétri de convictions humanistes, laïques et républicaines chevillées au corps, c'était surtout prendre plaisir à dialoguer avec une personne qui avait un sens naturel de la mesure, comme le respect absolu de l'autre. Travailler avec PASCAL c'était apprécier bâtir et échanger dans un climat toujours serein, loyal et apaisé, fait de bon sens et de tolérance. Au conseil municipal mais encore dans les associations où il s'était investi, PASCAL était écouté et apprécié car son propos, toujours positif, était sciemment constructif, posé, nuancé et réfléchi.

C'était finalement découvrir un homme déterminé et engagé, animé d'une profonde force de caractère et portée par un grand courage qui l'ont aidé à supporter le poids d'un destin cruel. La maladie fut, ces 5 dernières années, son indésirable compagne ! Malgré ses misères physiques, assumant son état avec une remarquable dignité, PASCAL aura le courage de se battre jusqu'au dernier jour.

*Voilà notre grande famille municipale **amputée** et définitivement **privée** d'un fidèle compagnon. »*

La bibliothèque de Squiffiec...

... C'est des romans, des documentaires, des bandes dessinées, de la littérature pour les enfants petits et grands, un fonds de livres sur la Bretagne...

C'est aussi un apport, tout les 6 mois, de la Bibliothèque Centrale de Prêt des Côtes d'Armor de 350 livres et de 100 documents vidéo (CD & DVD), qui nous sont échangés.

C'est 2 permanences par semaine : le **mercredi** et le **samedi de 10 à 12 h**, par une équipe de bénévoles et Mme Anita LE SAINT, agent municipal.

Parmi les livres de la Rentrée voici un petit aperçu :

Dupont Mono Clara, S'adapter

Gérin Philippe, La mélancolie des baleines

Oiseau Florian, Les fruits tombent des arbres

Stevenson, Voyage avec un âne dans les Cévennes

Indridason Arnaldur, Les fantômes de Reykjavik

Sorman Joy, A la folie

Withtehed Colson, Nikel boys

ARZOU, à la croisée des arts

Exposition des artistes de Squiffiec

Venez nombreux à la salle des fêtes de Squiffiec, le week-end du **1er au 3 avril 2022**, pour découvrir : "ARZOU", à la croisée des arts.

Exposition artistique regroupant : peinture, sculpture, couture, poupées d'art, photos, contes et poèmes illustrés.

Espace petite enfance, **lecture animée** par Nanou le dimanche matin 11 h.

Deux Concerts : le samedi et le dimanche.

Vous serez plus amplement informés par flyers et autre publicité, très bientôt.

Communication SMITRED :

Pour réduire la consommation de papier : Pensez au STOP PUB

STOP PUB

NON AUX PUBLICITÉS

OUI AUX JOURNAUX DES COLLECTIVITÉS



A disposition dans votre mairie ou sur simple demande à l'adresse suivante : communication@valorys.smitred.com



LES VACANCES D'HIVER À LA MJC

PROGRAMME POUR LES 3 - 99 ANS !!

DU 7 AU 18 FÉVRIER 2022

EDITO PAR JULIE, LA DIRECTRICE

La MJC passe en mode hiver ! Malgré la déception de l'annulation du séjour à la montagne, nous avons travaillé pour pouvoir vous proposer un joli programme pour les vacances. Vous trouverez dans ce livret le programme pour les 15 jours. Au menu : stages, sorties, animations, pour petits et grands !



Un centre de loisirs pour les 3 - 12 ans

Un local jeunes pour les 11 - 17 ans

DES ACTIVITÉS ET SORTIES À FAIRE EN FAMILLE !



Centre de loisirs pour les 3-12 ans

Local jeunes pour les 11-17 ans

Stages pour les 3-17 ans

Des sorties et animations tout public.

Vous pourrez trouver, en allant sur le site internet de la MJC, toutes les propositions durant les vacances scolaires ! Inscriptions et renseignements à la MJC : au 02-96-45-20-60 et begard.mjc@wanadoo.fr

Vous souhaitez vous inscrire en vue des **élections présidentielles et législatives de 2022** ?



Pour voter lors de l'élection présidentielle des 10 et 24 avril 2022, vous pouvez **vous inscrire** sur les listes électorales :

- Jusqu'au **2 mars** par le biais du téléservice.
- Ou jusqu'au **4 mars** par le biais d'un formulaire papier. Ce formulaire papier renseigné, accompagné des pièces justificatives, doit être déposé dans votre mairie ou dans votre consulat au plus tard le **4 mars** ou transmis par courrier à votre mairie ou votre consulat qui doit le recevoir le 4 mars au plus tard, la date de réception faisant foi.

Seules les personnes se trouvant dans une situation particulière ont un délai supplémentaire.

Vous pouvez dès à présent vérifier si vous êtes déjà inscrit en interrogeant votre situation électorale sur le site

«*Vous êtes nombreux à être engagés au quotidien pour la société, pour des causes qui vous sont chères. Cet engagement compte aussi dans les urnes, où vous pouvez participer en tant que citoyen à la vie du pays. Votre engagement compte*», Marlène Schiappa, ministre déléguée auprès du ministre de l'Intérieur chargée de la citoyenneté.

LES NUMEROS DE TELEPHONE UTILES à SQUIFFIEC

Notre cité offre un ensemble complet de services de proximité.



Un espace vivant d'Activités....

A votre service ...



	Services publics	
✓	Mairie.....	02 96 43 20 36
	Agence postale.....	02 96 43 20 13
	Déchetterie.....	02 96 45 34 42
	Sictom.....	02 96 45 20 19
✓	Services culturels	
	Bibliothèque.....	02 96 43 20 36
	Point Internet.....	02 96 43 20 36
✓	Services sociaux	
	Comité Cantonal d'Entraide.....	02 96 45 15 08
	Portage repas à domicile.....	02 96 45 20 19
	Assistance maternelle.....	02 96 45 35 93
	Taxi.....	02 96 43 23 54
✓	Services scolaires	
	Ecole primaire publique.....	02 96 43 21 54
	Ecole maternelle.....	02 96 43 25 37
	Ecole Jeanne-d'Arc.....	02 96 43 24 60
✓	Services péri-scolaires	
	Restaurant scolaire.....	02 96 12 14 03
	Garderie municipale.....	02 96 43 20 36
	Transports scolaires.....	02 96 43 20 36

- Bellec Dominique Travaux publics** 02 96 45 25 76
- Cœur en Fleurs : Yvane Chemin Artisan fleuriste** 02 96 21 98 27
- Cordier Anne Naturopathe** 02 96 10 01 21 ou 06 83 29 14 82
- Illien Erwan Pizzas à emporter** 06 12 21 43 56
- Frédo-services jardinage à domicile** 06 84 60 65 88
- Gouriou Nathalie & Pierre Produits Bios** 02 96 43 20 70
- et **Marché à la ferme** (œufs, fruits, légumes) 06 33 67 44 38
- Produits Hakawerk** 06 20 95 96 30
- Le Bastard Thierry Garage** 02 96 43 20 32
- Le Cunuder Stéphane Entretien Espaces Verts** 06 49 29 39 15
- Les Copains d'abord Bar Epicerie Tabac** 02 96 95 11 80
- Le Peron constructions Bâtiments d'entreprises** 02 96 21 17 00
- Le Peron Créations Garages & abris de jardin** 02 96 12 12 00
- Manoir de Kercadic Chambres d'hôtes** 02 96 43 26 69
- Maros - Ravon couverture** 02 96 43 20 82
- Nat'coiffure coiffeur masculin-féminin** 02 96 44 77 88
- Nicol père & Fils couverture zinguerie** 02 96 21 33 23
- Quemener Kévin Paysagiste** 06 75 29 43 05
- Rivoallan Emmanuel Menuiserie** 02 96 43 21 75
- Taxi Plus Taxi tous trajets** 06 07 48 41 16

<p>LES NUMÉROS À CONNAÎTRE EN CAS D'URGENCE</p> <p>LES NUMÉROS D'APPEL D'URGENCE PERMETTENT DE JOINDRE GRATUITEMENT LES SECOURS 24H/24</p>	<p>17 POLICE SECOURS</p> <p>Pour signaler une infraction ou solliciter l'intervention immédiate de la police.</p>
<p>112 NUMÉRO D'APPEL D'URGENCE EUROPÉEN</p> <p>Si vous êtes victime ou témoin d'un accident dans un pays de l'Union Européenne</p>	<p>18 SAPEURS-POMPIERS</p> <p>Pour signaler une situation de péril ou un accident concernant une personne ou des personnes et obtenir leur intervention rapide.</p>
<p>15 SAMU</p> <p>LE SERVICE D'AIDE MÉDICALE URGENT</p> <p>Pour obtenir l'intervention d'une équipe médicale lors d'une situation de détresse vitale, ainsi que pour être reçu(e) vers un organisme de permanence de soins</p>	<p>114 NUMÉRO D'URGENCE POUR LES PERSONNES SOURDES ET MALENTENDANTES</p> <p>Si vous êtes victime ou témoin d'une situation d'urgence, sollicitez l'intervention des services de secours. Numéro accessible par fax et SMS</p>

(Si vous souhaitez voir votre activité inscrite ici, ou faire votre publicité dans le journal communal, contactez la Mairie de Squiffiec)

SPORTIFS SQUIFFIECOIS



Les équipes de l'UST au grand complet se sont prêtées de bonne grâce à la photographie de saison. Tous nos encouragements vont aux équipes, leurs dirigeants et leurs encadrants, qui chaque Dimanche portent haut le nom de nos communes, lors de leurs différentes rencontres sportives.

Armand GOURIOU, Vice-Champion de France Espoirs de CROSS COURT



Les Championnats de France 2021, qui se sont tenus à Montauban, ont vu un coureur squiffiécois, inscrit au club de l' A.S. Bégard, revenir avec une très bonne place sur le podium.

Lorsqu'il termine sa course, longue de 5 kilomètres, à 3 secondes uniquement du Champion de France espoirs, Armand a le sentiment d'avoir effectué une belle course. Il a en effet abordé sa course avec décontraction et sérénité ; ce qui lui a permis de gérer l'effort et la pression. « Pour moi, cette 2^e place était inattendue, une véritable surprise », dit-il. « Cela a bouleversé mon programme. J'ai pris conscience d'avoir franchi un cap ». Désormais Armand nourrit de nouvelles ambitions...

